

ПО Форвард Т

FDOнAir: зеркалирование, удаленное управление



Подготовка к использованию:
настройка сетевого соединения
между компьютерами

*Дата выпуска:
16 июля 2015 г.*

Инструкция



Содержание

Введение	3
Настройка сетевого соединения между компьютерами.....	4
1. Общий порядок действий	4
2. Вход в систему	4
3. Настройка Брандмауэра	5
3.1. Windows XP	5
3.2. Windows 7	7
4. Настройка FDO nAir для обмена сообщениями	11
Дополнительные сведения	15
Изменение номера порта для службы SLMessageServer2.....	15





Введение

Для использования в программе FDO on Air функции зеркалирования или функции удаленного управления (программа RemoteOnAir) требуется настроить сетевое соединение между задействованными компьютерами.

В данном руководстве содержится инструкция по настройке сетевого соединения.



Настройка сетевого соединения между компьютерами

1. Общий порядок действий

В работе в режиме зеркалирования или удаленного управления программой FDO n Air участвуют как минимум два компьютера. Чтобы подготовиться к работе, на каждом задействованном компьютере выполните следующие шаги:

1. Вход в систему с использованием учетных записей, удовлетворяющих заданным требованиям.
2. Настройка используемого брандмауэра.
3. Настройка функции обмена сообщениями в программе FDO n Air. Если настраивается удаленное управление (программа RemoteOnAir), то настройка выполняется только на управляемом компьютере.

Подробнее о действиях на каждом шаге см. в соответствующих разделах ниже.

2. Вход в систему

1. Предварительно убедитесь, что выполнены требования:
 - 1.1. Компьютеры входят в одну рабочую группу локальной сети.
 - 1.2. На компьютерах имеется хотя бы по одной учетной записи, которые в паре удовлетворяют следующим условиям:
 - обе записи заведены для одного и того же пользователя – в них используется одно и то же имя пользователя;
 - обе записи имеют одинаковые настройки:
 - наличие прав администратора;
 - требование пароля при входе в систему.
2. На каждом из компьютеров выполните вход в систему под именем пользователя, для которого имеется "симметричная" учетная запись на втором компьютере (выполнены условия п. 1.2). При этом не обязательно, чтобы в одном сеансе работы имена пользователей совпадали.

➡ **Пример:** Пусть на двух компьютерах имеется по несколько учетных записей с правами администратора и защитой паролем:

- на компьютере №1 – User1, User2, User3;
- на компьютере №2 – User1, User3, User5, User7.

В этом случае для настройки и использования сетевого соединения вход в систему на каждом из компьютеров должен быть выполнен под именем User1 или User3.

Причем не требуется, чтобы на 1-м и 2-м компьютерах имена пользователей были одинаковыми. Например, возможен следующий вариант: на 1-м компьютере – User1, а на 2-м – User3.



3. Настройка Брандмауэра

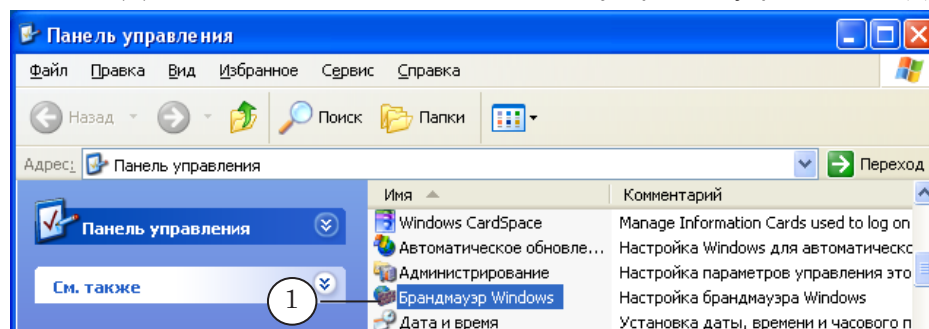
Для зеркалирования или удаленного управления программой FDO nAir требуется настроить используемый Брандмауэр: отключить его или настроить исключения для службы под названием SLMessageServer2 (порт по умолчанию – 51051).

В параграфах ниже для примера приведен порядок действий по настройке исключений (правил) для Брандмауэра Windows при работе с ОС Windows XP и Windows 7, соответственно.

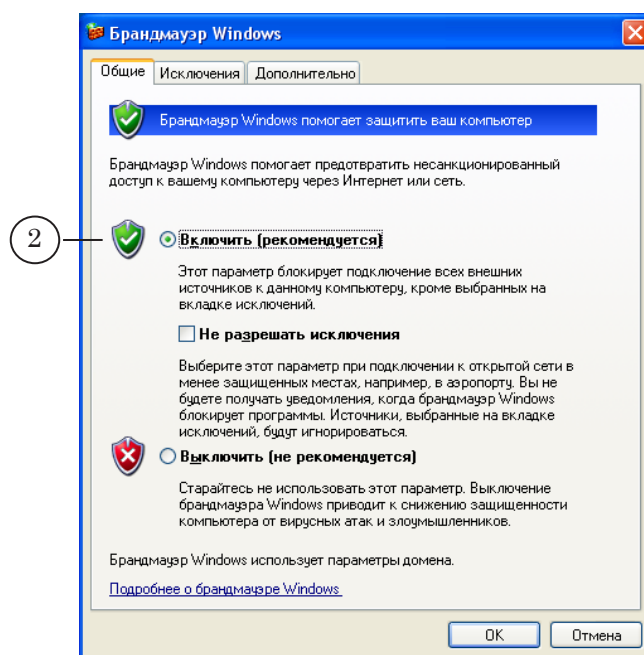
Примечание: Рекомендуем, чтобы настройку выполнял администратор сети. При возникновении вопросов по настройке Брандмауэра рекомендуем обращаться к справочной системе Windows.

3.1. Windows XP

1. С помощью команды меню Пуск: Настройка > Панель управления откройте окно Панель управления.
2. Дважды щелкните ЛКМ по значку Брандмауэр Windows (1).

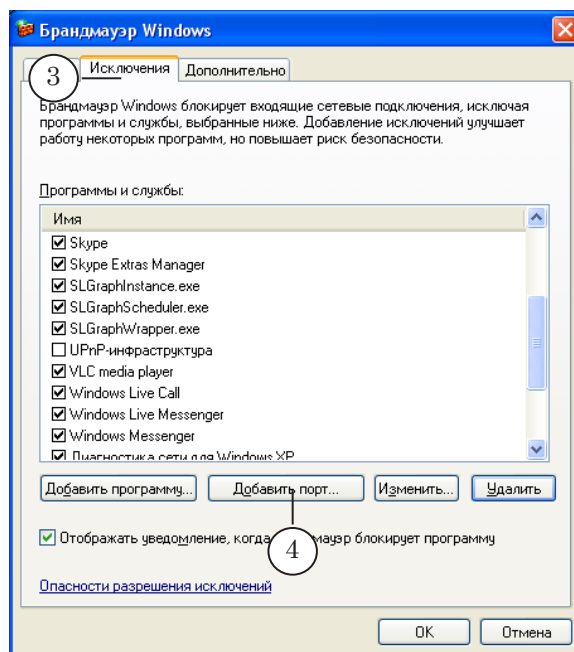


3. В открывшемся окне Брандмауэр Windows убедитесь, что на вкладке Общие установлен переключатель Включить (2). Следующие шаги выполняйте, оставаясь в этом окне.

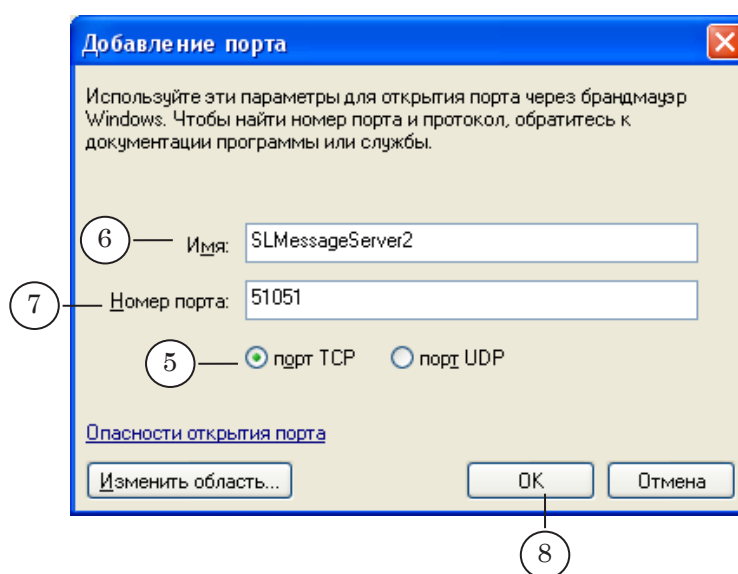




4. Выберите вкладку Исключения (3). Нажмите кнопку Добавить порт... (4).

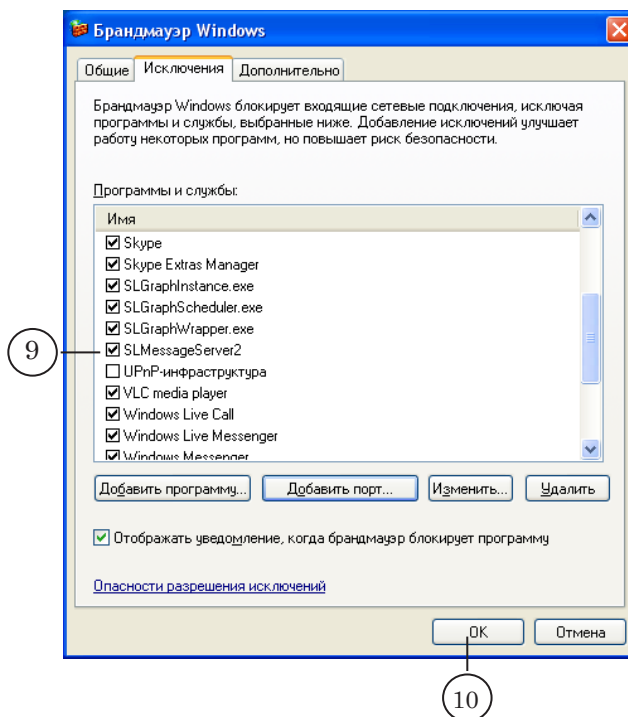


5. В окне Добавление порта:
 1. Убедитесь, что установлен переключатель порт TCP (5).
 2. В поле Имя (6) введите название службы: SLMessageServer2.
 3. В поле Номер порта (7) введите номер, используемый для службы SLMessageServer2.
По умолчанию используется порт с номером 51051.
 4. Нажмите ОК (8), чтобы закрыть окно, применив настройки.





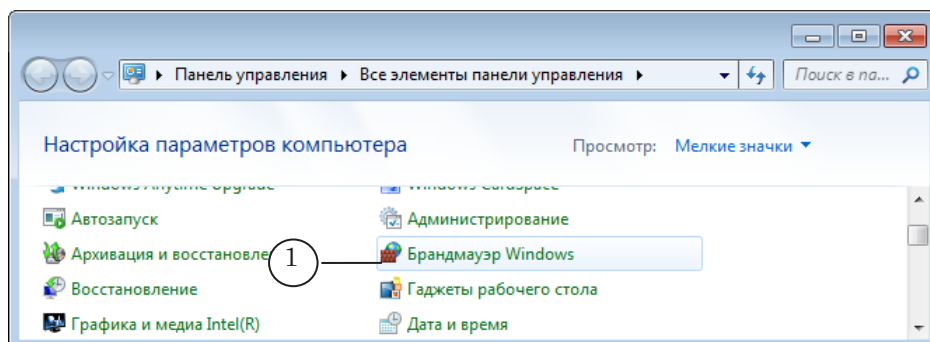
6. В список исключений добавится пункт с заданным именем (9).



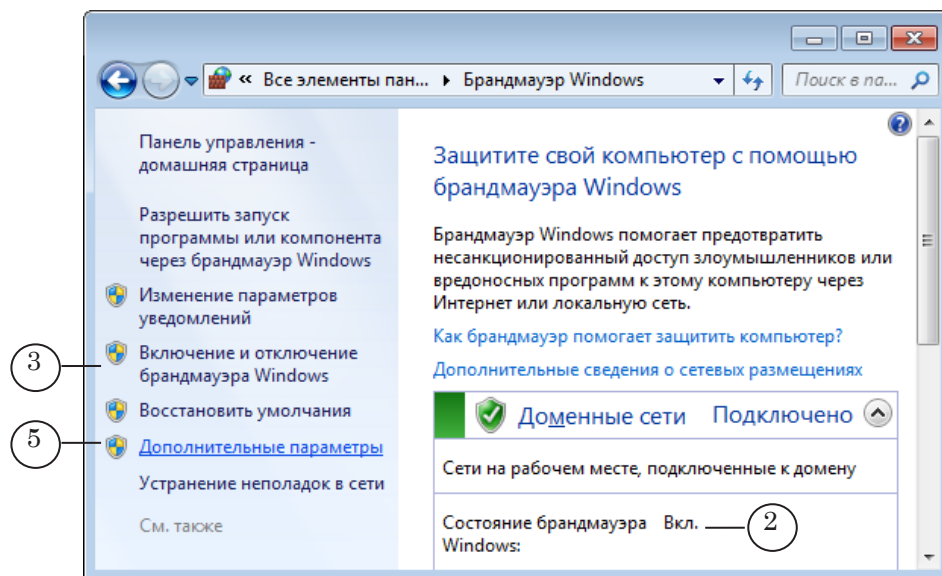
7. Нажмите ОК (10), чтобы закрыть окно Брандмауэр Windows, применив настройки.

3.2. Windows 7

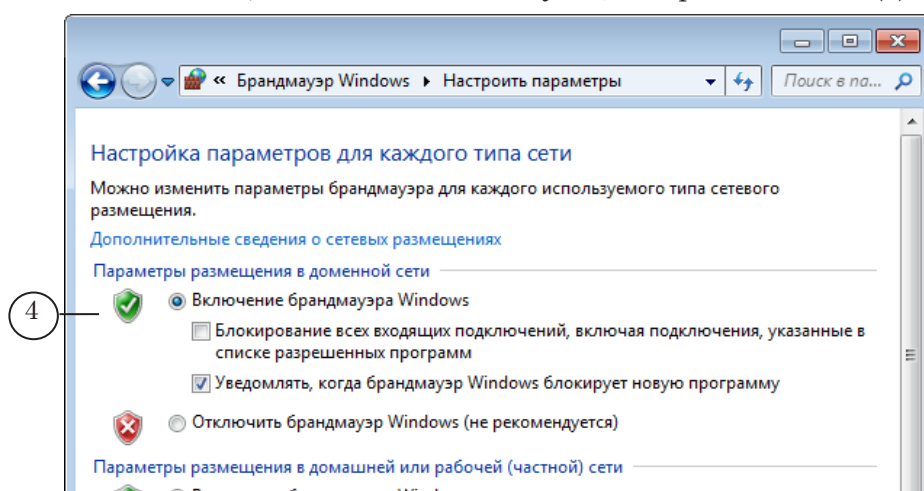
1. С помощью команды меню Пуск: Панель управления откройте окно Панель управления.
2. Щелкните ЛКМ по значку Брандмауэр Windows (1).



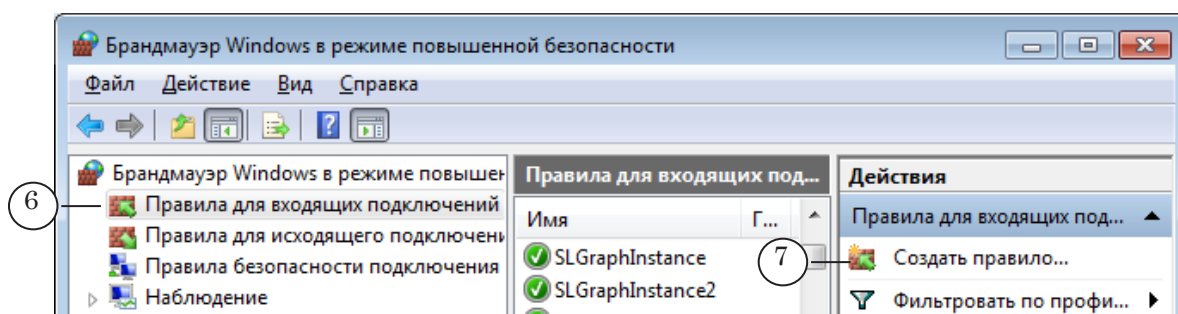
3. В открывшемся окне убедитесь, что для всех типов сетевого размещения состояние брандмауэра: Включен (2).



Если брандмауэр выключен, выберите пункт Включение и отключение брандмауэра Windows (3) и в открывшемся окне включите, поставив соответствующие переключатели (4).



4. Чтобы перейти к настройке правил входящего и исходящего трафика, в окне Брандмауэр Windows выберите пункт Дополнительные параметры (5).
5. В открывшемся окне перейдите в раздел Правила для входящих подключений (6) и выберите команду Создать правило (7).

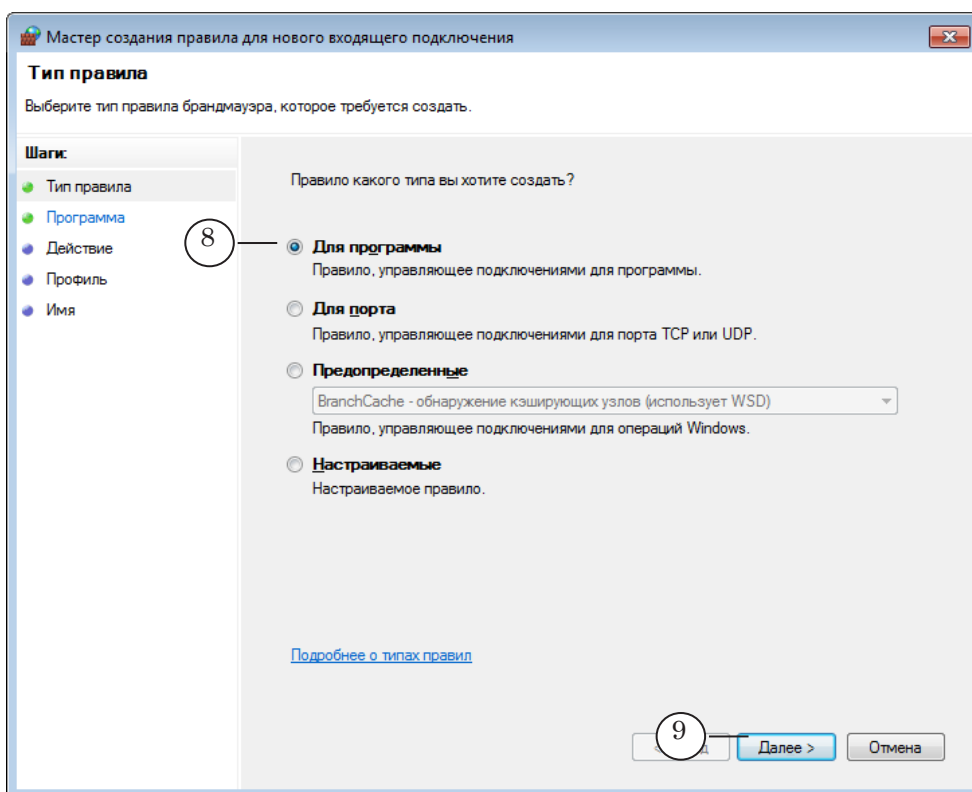




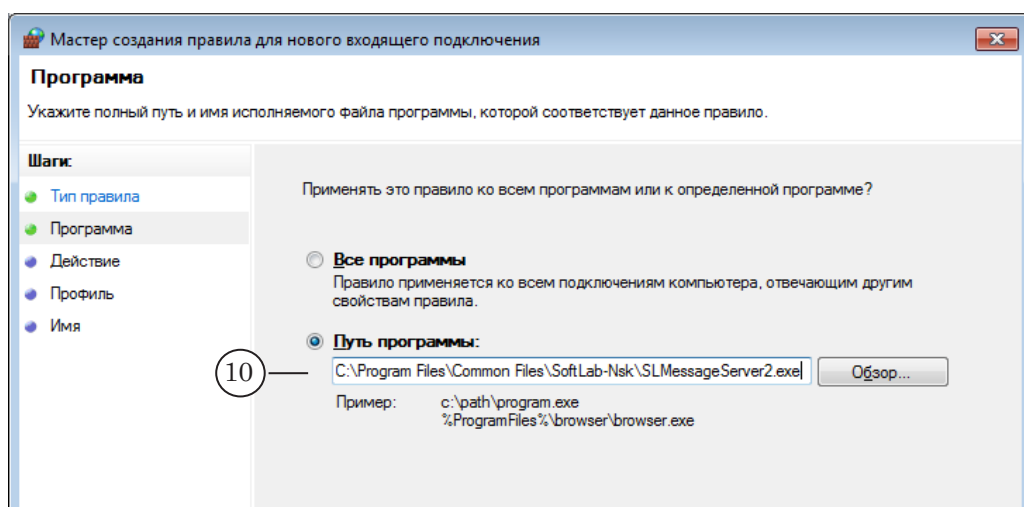
6. Будет запущен Мастер создания правила.... Переходя по шагам, настройте правило для программы (файл: C:\Program Files\Common Files\SoftLab-Nsk\SLMessageServer2.exe) или для порта 51051 (TCP).

Далее показаны шаги по настройке правила для программы.

7. Поставьте переключатель Для программы (8) и нажмите кнопку Далее (9), чтобы перейти к следующему шагу.

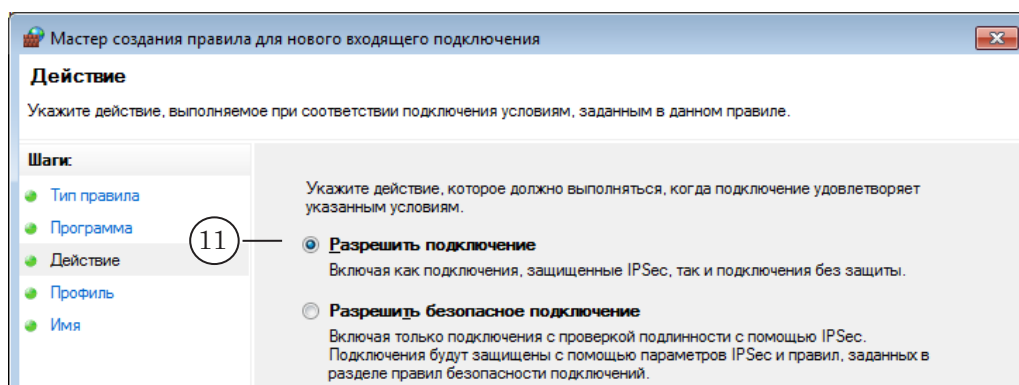


8. Задайте полный путь к файлу программы (10):
C:\Program Files\Common Files\SoftLab-Nsk\SLMessageServer2.exe

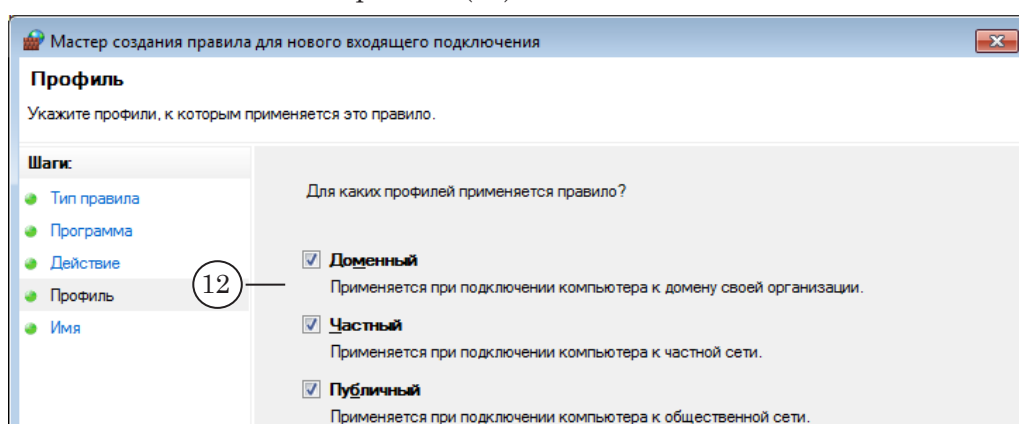




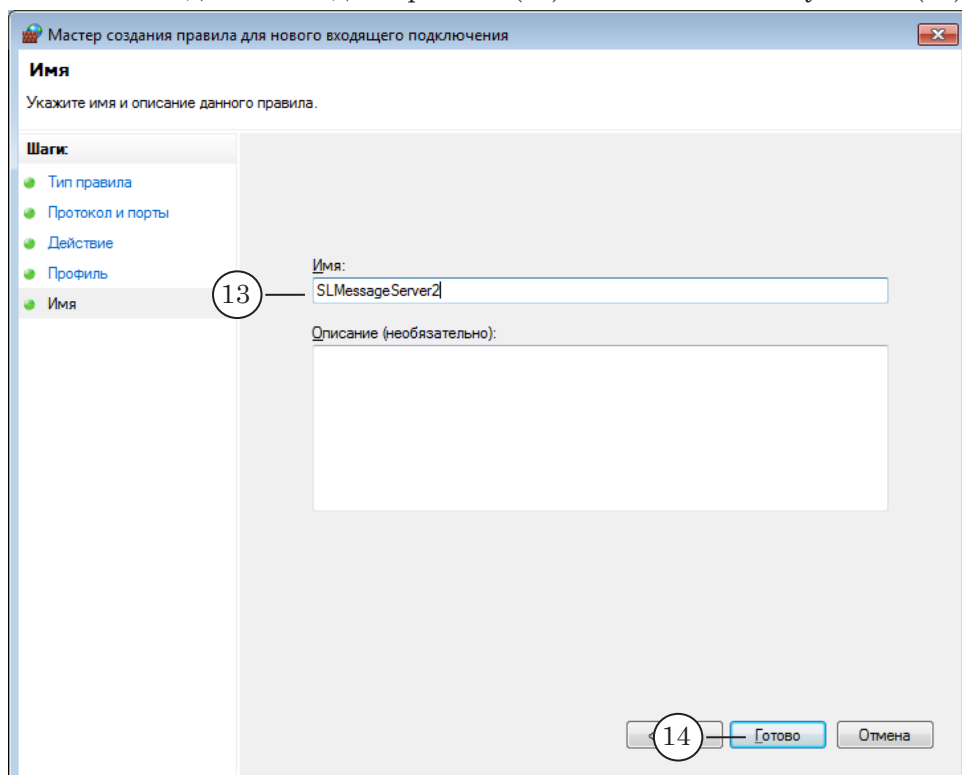
9. Поставьте переключатель Разрешить подключение (11).



10. Поставьте флажки для профилей, для которых будет действовать правило (12).

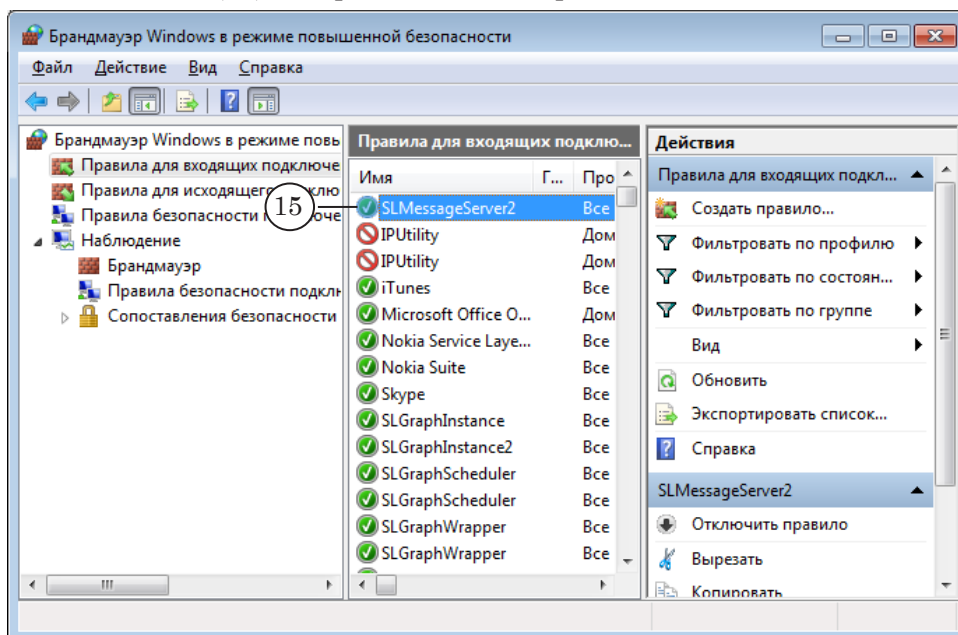


11. Задайте имя для правила (13) и нажмите кнопку Готово (14).





12. В список исключений добавится пункт с заданным именем (15). Закройте окно настройки.



4. Настройка FDO nAir для обмена сообщениями

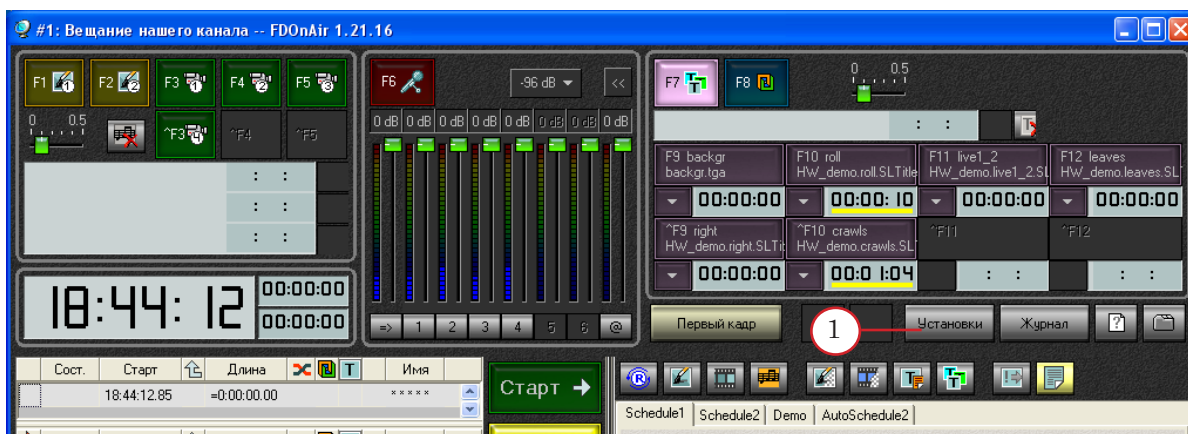
Для каждого используемого экземпляра FDO nAir выполните следующие действия:

1. Запустите требуемый экземпляр программы FDO nAir с помощью ярлыка, расположенного на рабочем столе, или используйте команду меню Пуск: Программы > ForwardT Software > OnAir.

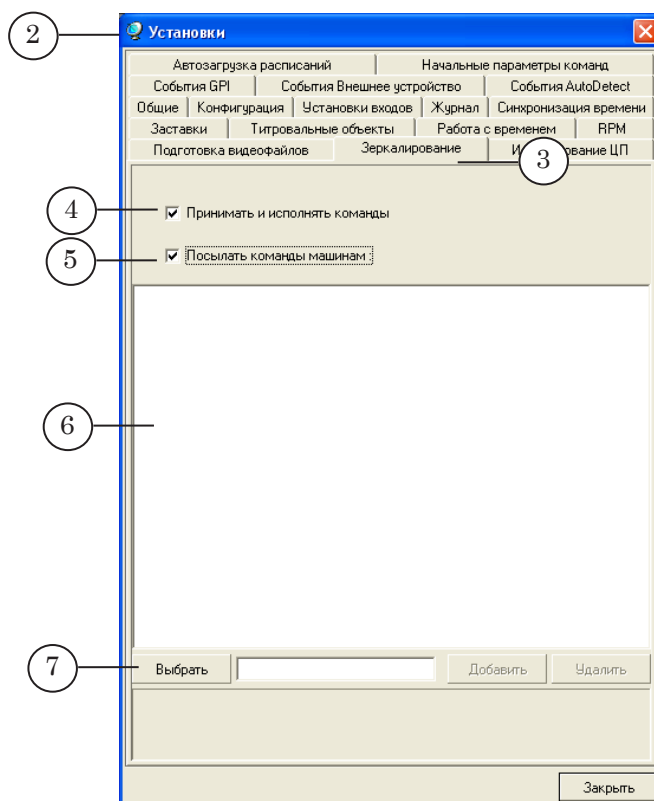
✓ **Важно:** Помните, что для осуществления зеркалирования номера экземпляров программы FDO nAir, запущенных на одном и другом компьютерах, должны быть одинаковыми.



2. В главном окне программы нажмите кнопку Установки (1).



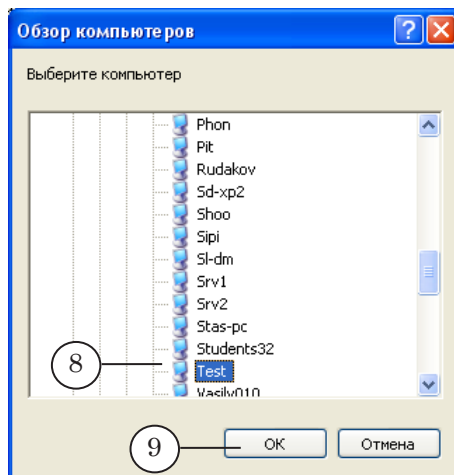
3. В окне Установки (2) перейдите на вкладку Зеркалирование (3).
4. Установите флажок Принимать и исполнять команды (4), чтобы разрешить данному экземпляру программы прием и исполнение команд, поступающих извне.
5. Установите флажок Посылать команды машинам (5), чтобы разрешить данному экземпляру программы отправлять команды в очереди соответствующих экземпляров FDO nAir, на компьютерах, перечисленных в списке ниже (6).
6. Чтобы добавить компьютер в список (6), нажмите кнопку Выбрать (7).



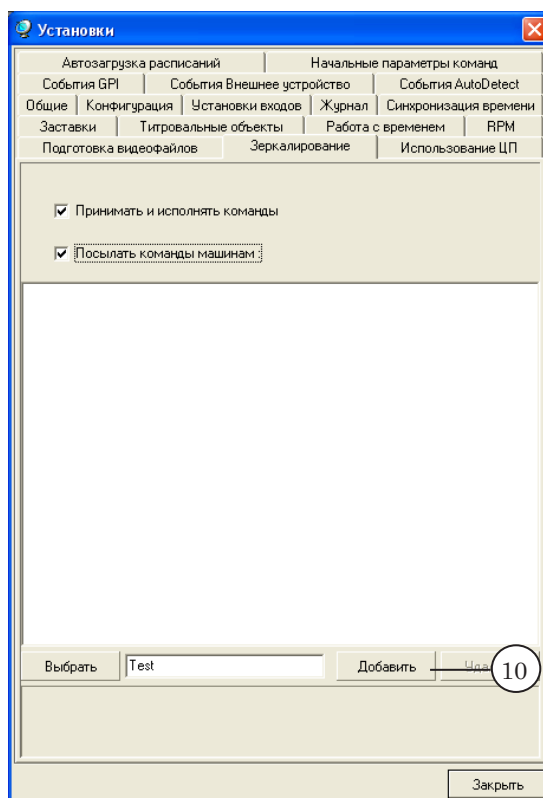
Настройка сетевого соединения между компьютерами



7. В окне Обзор компьютеров выберите имя нужного компьютера (8). Нажмите кнопку ОК (9).

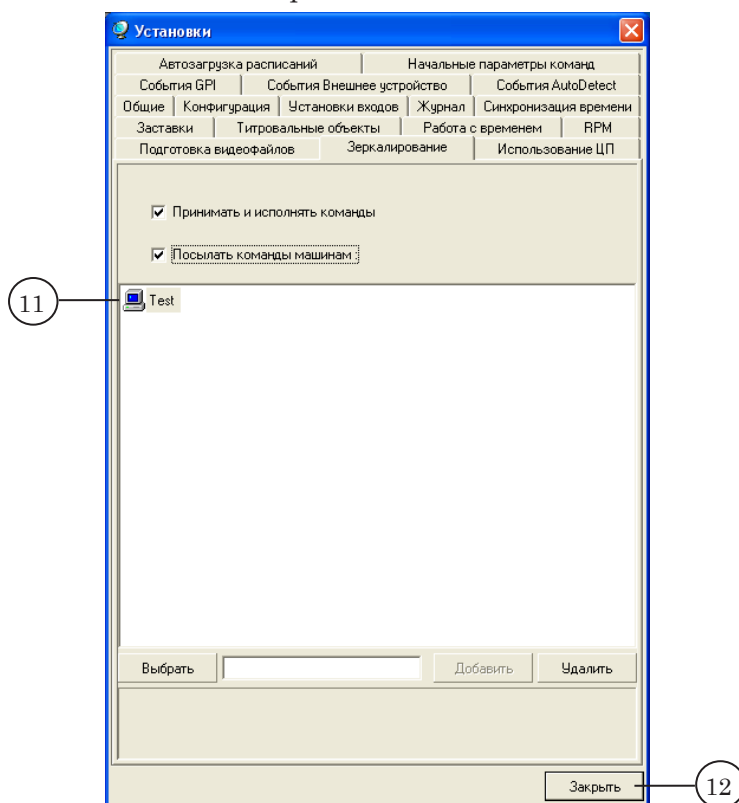


8. Нажмите кнопку Добавить (10).

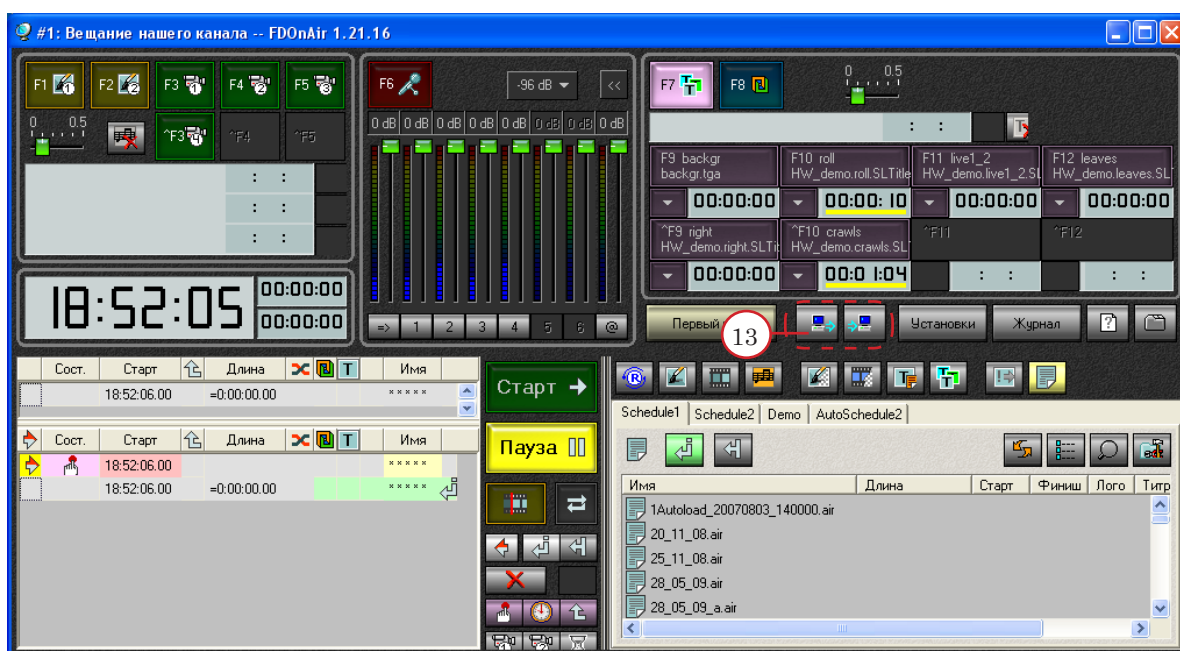




9. Имя компьютера добавится в список (11). Нажмите кнопку Закреть (12), чтобы применить изменения и закрыть окно настройки.



10. В главном окне программы активируются кнопки управления разрешениями на отправку/прием команд (13). Нажимая их, в любой момент можно запретить/разрешить данному экземпляру FDO nAir принимать и исполнять команды, поступающие извне, и отправлять команды другим приложениям или экземплярам программы FDO nAir.



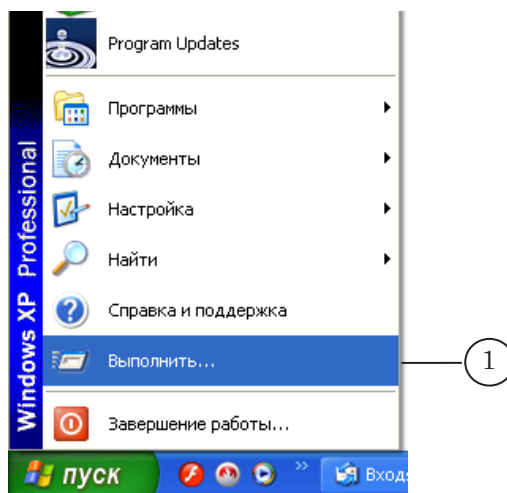


Дополнительные сведения

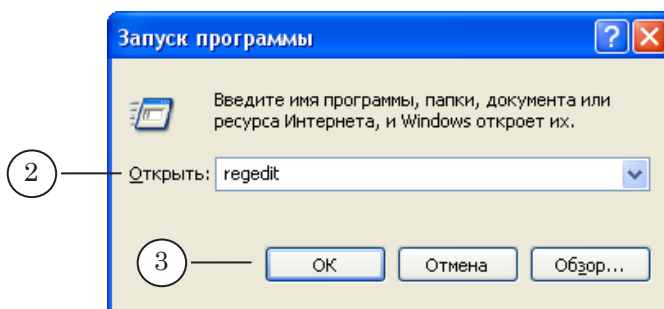
Изменение номера порта для службы SLMessageServer2

Номер порта, заданный по умолчанию для службы SLMessageServer2, можно изменить. Для этого следует использовать программу regedit.exe – редактор реестра Windows.

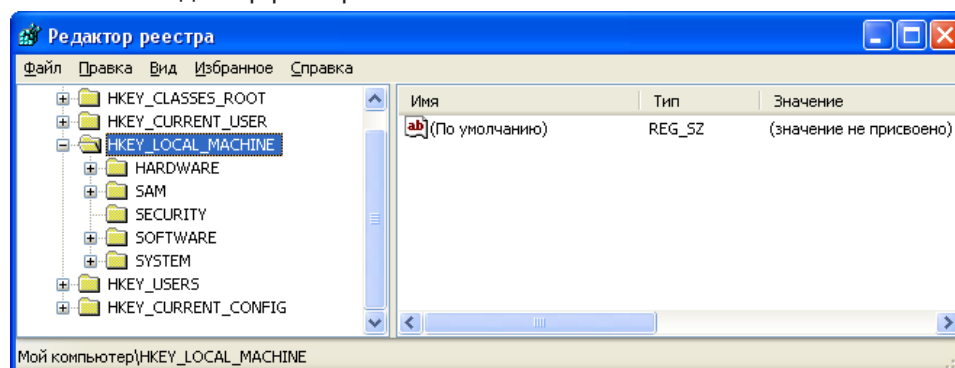
1. Выберите команду меню Пуск: Выполнить... (1).



2. В открывшемся окне Запуск программы введите в поле Открыть (2) имя программы: regedit. Нажмите кнопку ОК (3).

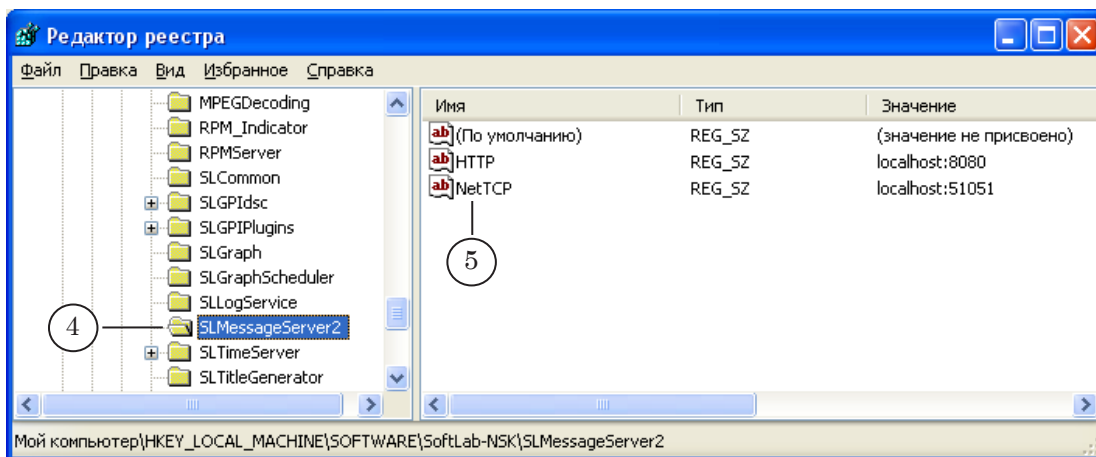


3. Запустится программа regedit.exe и откроется окно Редактор реестра.

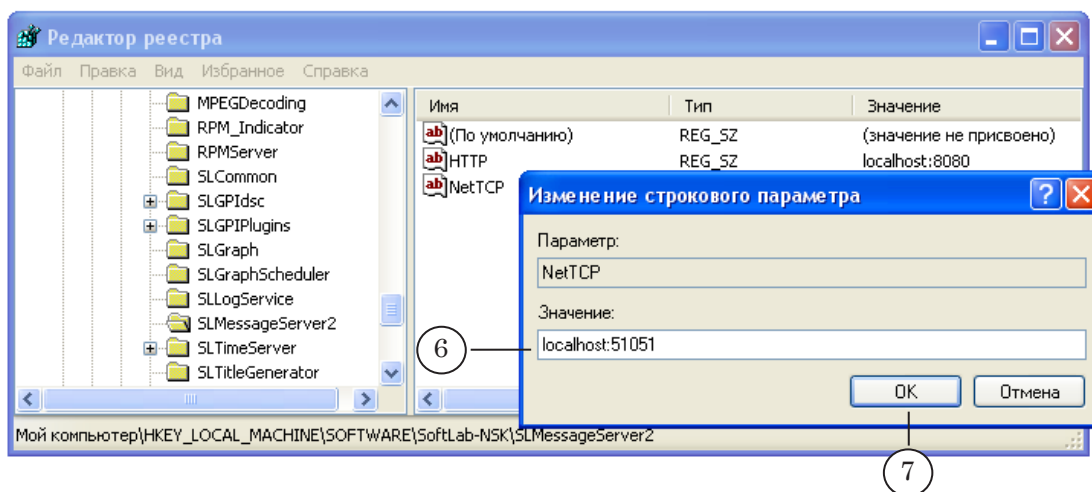




4. В открывшемся окне:
 1. Перейдите в раздел HKEY_LOCAL_MACHINE > SOFTWARE > Softlab-NSK > SLMessageServer2 (4).
 2. Дважды щелкните ЛКМ по имени параметра, значение которого требуется изменить: HTTP или NetTCP (5).



5. В окне редактирования введите новое значение (6) и нажмите кнопку ОК (7).



6. Нажмите кнопку **Закр**ить, расположенную в полосе заголовка главного окна, чтобы сохранить изменения и закрыть окно редактора реестра.
7. После изменения номера порта не забудьте изменить настройки исключений для Брандмауэра.



Полезные ссылки

Линейка продуктов Форвард Т: описание, загрузка ПО, документация, готовые решения

<http://www.softlab-nsk.com/rus/forward.html>
